

重庆市 2024 年普通高等学校招生

艺术类专业统考考试说明

I 音乐类

一、考试性质

音乐类专业统考是考生进入高校相关专业学习应当具备的基本素质和能力测试，旨在考查考生对音乐的感知、理解和表现能力，其评价结果是高校相关专业招生录取的重要依据。

音乐类专业统考分音乐表演、音乐教育两类，其中音乐表演类考试包括器乐、声乐两个方向。

二、考试科目与分值

考试包括乐理、听写、视唱、器乐、声乐五个科目。

总分为 300 分，不同类别考试科目分值如下：

（一）音乐表演类

1. 器乐方向

考试包括乐理、听写、视唱、器乐四个科目，其中乐理 15 分、听写 30 分、视唱 15 分、器乐 240 分。

2. 声乐方向

考试包括乐理、听写、视唱、声乐四个科目，其中乐理 15 分、听写 30 分、视唱 15 分、声乐 240 分。

（二）音乐教育类

考试包括乐理、听写、视唱、主项（声乐或器乐）、副项（器

乐或声乐)五个科目,其中乐理15分、听写30分、视唱15分、主项165分、副项75分。主项选择声乐的考生,副项须选择器乐;主项选择器乐的考生,副项须选择声乐。

三、考试目的、内容、形式与要求

(一) 乐理

考试目的: 主要考查考生对音乐理论基础知识的掌握程度。

考试内容: 音与音高、音长与节奏、常用乐谱符号、音程与和弦、民族调式与大小调式。

考试形式: 闭卷、笔试;题型为选择题和判断题;考试时间60分钟。

(二) 听写

考试目的: 主要考查考生的音乐听辨能力与记忆力。

考试内容:

1. 单音;
2. 旋律音组: 三音组、五音组;
3. 旋律音程与和声音程: 八度内(含八度)自然音程;
4. 和弦: 四种三和弦原位、转位;
5. 节奏: 6小节左右;
6. 单声部旋律: 高音谱表, 8小节, 调号为一升或一降, 音域为 $f-a^2$ 以内。

注: 拍号为 2/4、3/4、4/4、6/8 拍; 采用基本节奏型, 不出现跨小节切分节奏, 不出现三十二分音符。

考试形式: 闭卷、笔试; 使用五线谱记谱, 提供标准音 a^1 参照; 考试时间 30 分钟。

(三) 视唱

考试目的：主要考查考生的识谱能力，音准、节奏与速度的控制能力，以及音乐表现力。

考试内容：旋律为 8 小节；调号为一升或一降；音域为 $b-e^2$ 以内；拍号为 2/4、3/4、4/4、6/8 拍；采用基本节奏型，不出现跨小节切分节奏，不出现三十二分音符；唱法为固定唱名法或首调唱名法。

考试形式：考生现场抽取五线谱 1 条，视谱即唱，一遍完成；开始前提供标准音 a^1 ，过程中无任何音响提示。

(四) 器乐

考试目的：主要考查考生的乐器演奏技巧和能力，以及对音乐作品的理解力和表现力。

考试内容与形式：考生自选 2 首乐曲现场演奏，总时长不超过 8 分钟。

考试要求：所有乐器不得使用任何伴奏（包括自动伴奏）。中西打击乐专业要求演奏两种不同打击乐器的作品各 1 首，其中一种为音高类打击乐器。

(五) 声乐

考试目的：主要考查考生的嗓音条件、演唱水平及对音乐作品的理解力和表现力。

考试内容与形式：考生自选 2 首声乐作品现场演唱，总时长不超过 6 分钟。

考试要求：声乐科目要求清唱，不可使用伴奏，唱前可给标

准音 a¹。若选择歌剧咏叹调须按原调演唱。

四、试题示例

(一) 乐理

1. 音与音高

示例 1 选择下列音符的唱名（固定唱名法）



A. fa	B. sol	C. la	D. si
-------	--------	-------	-------

示例 2 选择固定唱名为 si 的音名

A. C	B. D	C. A	D. B
------	------	------	------

2. 音长与节奏

示例 选择方框中缺少的音符时值



A. 二分音符	B. 四分音符	C. 八分音符	D. 十六分音符
---------	---------	---------	----------

3. 常用乐谱符号

示例 选择方框中演奏符号的名称



A. 颤音	B. 重音	C. 保持音	D. 跳音
-------	-------	--------	-------

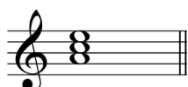
4. 音程与和弦

示例 1 选择下列音程的性质



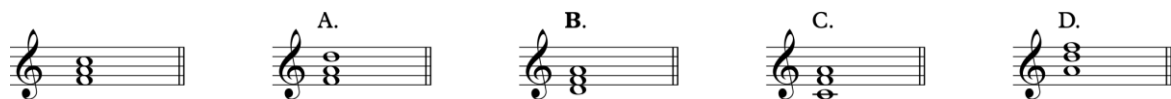
A. 大二度	B. 大三度	C. 小二度	D. 小三度
--------	--------	--------	--------

示例 2 选择下列和弦的性质

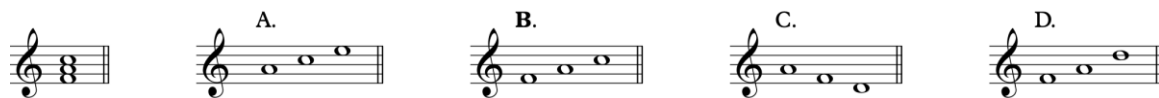


A. 小三和弦	B. 减三和弦	C. 增三和弦	D. 大三和弦
---------	---------	---------	---------

示例 3 选择指定和弦的转位



示例 4 选择指定和弦的分解和弦



5. 民族调式与大小调式

示例 1 选择下列音阶的调式名称



A. G 宫调式	B. G 商调式	C. G 角调式	D. G 羽调式
----------	----------	----------	----------

示例 2 选择下列音阶的调式名称

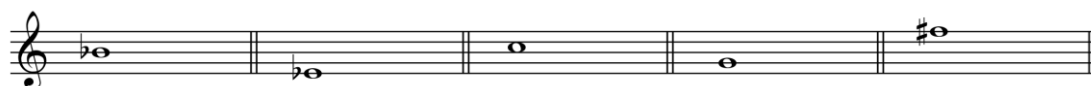


A. D 自然大调	B. D 和声大调	C. d 和声小调	D. d 自然小调
-----------	-----------	-----------	-----------

(二) 听写

1. 单音

示例



2. 旋律音组：三音组、五音组

示例



3. 旋律音程与和声音程

示例

大三度 减五度 纯四度 大七度

4. 和弦

示例

大3 小3 减3 减6

5. 节奏

示例

6. 单声部旋律

示例

(三) 视唱

示例

Moderato

p

mp

II 舞蹈类

一、考试性质

舞蹈类专业统考是考生进入高校相关专业学习应当具备的基本素质和能力测试，旨在考查考生学习舞蹈类专业应具备的专业基本条件与潜能，其评价结果是高校相关专业招生录取的重要依据。

考生可选择中国舞、芭蕾舞、国际标准舞、现代舞和流行舞5个舞种方向。

二、考试科目与分值

考试包括舞蹈基本功、舞蹈表演、舞蹈即兴三个科目。

三科总分为300分，其中舞蹈基本功120分、舞蹈表演150分、舞蹈即兴30分。

三、考试目的、内容与要求

（一）舞蹈基本功

考试目的：主要考查考生的身体基本条件与素质，以及舞蹈基础训练的能力。

考试内容：

1. 身体条件测试，包括整体外形（全身正面、侧面、背面与上半身正面）和软开度（搬控前旁后腿、下腰）。

2. 技术技巧测试，包括规定内容（平转、四位转、凌空跃）和自选内容（所有舞种方向的考生可在中国舞、芭蕾舞和流行舞中任选一个技术技巧体系进行测试，同一体系下至少包含不同类的三个单项技术技巧，时长不超过1分钟）。

注：技术技巧参考目录见附件。

考试要求：女生盘头，着紧身练功衣、浅色裤袜和软底练功鞋（或足尖鞋）；男生着紧身短袖、紧身裤和软底练功鞋。不可化妆，无音乐。

（二）舞蹈表演

考试目的：主要考查考生运用身体语言进行综合艺术表现的能力。

考试内容：自备剧目（或组合）表演，舞种不限，时长不超过2分钟。

考试要求：

1. 自备剧目（或组合）应与报考的舞种方向（中国舞、芭蕾舞、国际标准舞、现代舞和流行舞）一致；

2. 着自备剧目（或组合）需要的练习服装，可使用相关道具，不可化妆。自备表演所需音乐。

（三）舞蹈即兴

考试目的：主要考查考生运用身体语言进行创造性表达的素质与潜力。

考试内容：现场随机抽取音乐进行即兴表演，舞种不限，时长1分钟。

考试要求：着舞蹈练功服，不可化妆。

附件：

技术技巧参考目录

1. 中国舞

旋转类：掖腿转、斜探海转、端腿转、跨腿转、扫堂探海转等。

跳跃类：吸撩腿跳、紫金冠跳、大射燕跳、双飞燕跳、飞脚、趑步、旋子、摆腿跳等。

翻腾类：点步翻身、串翻身、蹦子、前后软翻、前后空翻等。

2. 芭蕾舞

旋转类：大舞姿后腿转（Grand pirouette arabesque）、大舞姿弯腿转（Grand pirouette attitude）、挥鞭转（Fouetté）、旁腿转（Grand pirouette a la second）等。

跳跃类：分腿跳（Sissonnefermé）、变身跳（Failliassemblé）、翻身跳（Jet éntrelacé）、分腿大跳（Grand jet épas de chat）、双腿打击跳（Entrechat-quatre）、单腿打击跳（Cabriole）、空转（Tour enl'air）、一字撕腿跳（Jet épassé）等。

足尖类（适用于女生）：脚尖单、双立（échappé）、各种舞姿上单腿立（Pas balloné）、大舞姿变身立（Grand fouetté）、斜线连续转（Piquéendehors）或连续单腿转（En dedans）等。

3. 流行舞

身体律动类：上下律动（Bounce）、摇摆律动（Rock）、移动中的律动（Walk out）、移动中的摇摆（Rock step）、双倍律动（Double bounce）、律动切换（Up & down）等。

身体控制类：身体各部位的分离（Isolation）与划圆（Roll）、身体关节控制（Body wave）、手臂关节控制（Arm wave）、身体部位的震动（Pop）、指与锁（Point & Lock）、慢动作（Slow motion）、

停顿（Dime stop）等。

旋转跳跃类：律动叉腿转（Bounce spin）、律动收腿转（Bounce cross spin）、腾空转（Air spin）、地板转（Ground spin）、基础律动跳跃（Bounce jump）、奔跑者跳跃（Running man jump）、旋转跳跃（Spin jump）等。

III 表（导）演类

一、考试性质

表（导）演类专业统考是考生进入高校相关专业学习应当具备的基本素质和能力测试，旨在考查考生的专业基本条件与潜能，其评价结果是高校相关专业招生录取的重要依据。

表（导）演类专业统考分戏剧影视表演、服装表演、戏剧影视导演三类。

二、考试科目与分值

（一）戏剧影视表演类

考试包括文学作品朗诵、自选曲目演唱、形体技能展现、命题即兴表演四个科目。

四科总分为 300 分，其中文学作品朗诵 100 分、自选曲目演唱 50 分、形体技能展现 50 分、命题即兴表演 100 分。

（二）服装表演类

考试包括形体形象观测、台步展示、才艺展示三个科目。

三科总分为 300 分，其中形体形象观测 150 分、台步展示 120 分、才艺展示 30 分。

（三）戏剧影视导演类

考试包括文学作品朗诵、命题即兴表演、叙事性作品写作三个科目。

三科总分为 300 分，其中文学作品朗诵 50 分、命题即兴表演 50 分、叙事性作品写作 200 分。

三、考试目的、内容、形式与要求

（一）戏剧影视表演类

1. 文学作品朗诵

考试目的：主要考查考生对文学作品的理解力、想象力及运用有声语言表达文学作品的的能力。

考试内容、形式与要求：考生以普通话脱稿朗诵自选文学作品（现代诗歌、叙事性散文、小说节选、戏剧独白等）一篇，内容积极健康，时长不超过 2 分钟。

2. 自选曲目演唱

考试目的：主要考查考生嗓音条件，对作品的理解，旋律及节奏的把握和表现能力。

考试内容、形式与要求：考生无伴奏演唱自选曲目（歌剧、音乐剧、民歌、流行歌曲等）一首，时长不超过 1 分钟。

3. 形体技能展现

考试目的：主要考查考生身体的协调性、灵活性、节奏感、艺术表现能力等。

考试内容、形式与要求：考生展示自选形体动作（舞蹈、武术、戏曲身段、艺术体操、广播体操等）一段，时长不超过 1 分钟；自备形体服装和伴奏音乐。

4. 命题即兴表演

考试目的：主要考查考生在假定情境中组织有机行动的能力、观察生活的能力以及人文综合素养。

考试内容、形式与要求：考生分组进行命题小品表演，每组不超过 5 人。现场抽取考题，稍作准备后表演，每组考试时长不超过 3 分钟。

注：戏剧影视表演类各科目考试中，考生须素颜，不得佩戴

饰品及美瞳类隐形眼镜，发式须前不遮额。

(二) 服装表演类

1. 形体形象观测

考试目的：主要考查考生形体比例、肢体的匀称性、协调性及肤质等方面的状况，评价考生专业外部条件及形象气质等。

考试形式与要求：考生先完成形体测量，然后分组（每组不超过 10 人）进行正面、侧面、背面体态展示。要求赤足、着泳装，其中女生着纯色、分体、不带裙边泳装，男生着纯色泳裤。

2. 台步展示

考试目的：主要考查考生服装表演展示的步态、姿态等基本技巧，形体的表现力、协调性和韵律感，对音乐的理解力及反应能力等方面状况。

考试形式与要求：考生分组（每组不超过 10 人）按序进行台步展示，须完成行走、转身、造型等台步展示过程。自备服装须大方得体，女生须穿高跟鞋。

3. 才艺展示

考试目的：主要考查考生的节奏感、乐感和艺术表现力，评价考生肢体的协调性和灵活性。

考试形式与要求：考生先以普通话自我介绍，不可透露姓名等个人基本信息，时长不超过 1 分钟；然后从舞蹈、健美操、艺术体操等体现肢体动作的才艺中自选一种进行展示，时长不超过 2 分钟。自备服装和伴奏音乐。

注：服装表演类各科目考试中，考生不可化妆，不得穿丝袜，不得佩戴饰品及美瞳类隐形眼镜，发式须前不遮额、后不及肩、

侧不掩耳。

(三) 戏剧影视导演类

1. 文学作品朗诵

考试相关要求同戏剧影视表演类文学作品朗诵科目。

2. 命题即兴表演

考试相关要求同戏剧影视表演类命题即兴表演科目。

3. 叙事性作品写作

考试目的：主要考查考生文学创作的立意把握、结构创意与文字组织的综合能力，以及考生在视听表达方面的潜力。

考试内容、形式与要求：根据给定命题进行写作，叙事散文、短故事、微小说、微剧等均可；不少于 1200 字；考试时间 150 分钟。

四、试题示例

(一) 命题即兴表演

示例 1

《回家过年》

示例 2

《车站送别（相逢）》

(二) 叙事性作品写作

示例 1

请以《我的春天》为题，写一篇叙事类作品，叙事诗、叙事散文、短故事、微小说、微剧等均可，不少于 1200 字。

示例 2

请以《秘密朋友》为题，写一篇叙事类作品，叙事诗、叙事散文、短故事、微小说、微剧等均可，不少于 1200 字。

IV 播音与主持类

一、考试性质

播音与主持类专业统考是考生进入高校相关专业学习应当具备的基本素质和能力测试，旨在考查考生学习播音与主持类专业应具备的基本条件和潜能，其评价结果是高校相关专业招生录取的重要依据。

二、考试科目与分值

考试包括作品朗读、新闻播报、话题评述三个科目。

三科总分为 300 分，其中作品朗读 100 分、新闻播报 100 分、话题评述 100 分。

三、考试目的、内容与形式

（一）作品朗读

考试目的：主要考查考生普通话语音面貌、嗓音条件及对作品的理解力、感受力和表现力等。

考试内容：文学作品朗读，包括现代文学作品选段和古诗词（整首或节选，古诗词篇目见附件）。

考试形式：现场抽取试题，考试时长不超过 2 分钟。

（二）新闻播报

考试目的：主要考查考生对新闻稿件的理解能力和表达能力。

考试内容：新闻稿件播报。

考试形式：现场抽取试题，考试时长不超过 1 分钟。

（三）话题评述

考试目的：主要考查考生思维能力、语言组织能力和口语表

达能力。

考试内容：对所提供的素材进行评述。

考试形式：现场抽取试题，考试时长不超过 2 分钟。

注：所有考试科目均采用单人单场面试方式，同一考生在同一考场一次性完成。考生三个科目的备稿总时长为 10—15 分钟。

四、考试要求

1. 考生须素颜参考，不得遮挡面部、不得佩戴饰品等；
2. 考试过程中不得使用辅助工具。

五、试题示例

（一）作品朗读

示例 1

望庐山瀑布

李白

日照香炉生紫烟，遥看瀑布挂前川。

飞流直下三千尺，疑是银河落九天。

小时候，我无论对什么花，都不懂得欣赏。父亲总是指指点点地告诉我，这是梅花，那是木兰花……但我除了记些名字外，并不喜欢。我喜欢的是桂花。桂花树的样子笨笨的，不像梅树那样有姿态。不开花时，只见到满树的叶子；开花时，仔细地在树丛里寻找，才能看到那些小花。可是桂花的香气，太迷人了。

示例 2

相见欢

李煜

无言独上西楼，月如钩。寂寞梧桐深院锁清秋。
剪不断，理还乱，是离愁。别是一般滋味在心头。

我开始欣赏鸟，是在四川。黎明时，窗外是一片鸟啭，不是吱吱喳喳的麻雀，不是呱呱噪啼的乌鸦，那一片声音是清脆的，是嘹亮的，有的一声长叫，包括着六七个音阶，有的只是一个声音，圆润而不觉其单调，有时是独奏，有时是合唱，简直是一派和谐的交响乐。不知有多少个春天的早晨，这样的鸟声把我从梦境唤起。

（二）新闻播报

示例 1

2021 年全运会男子百米飞人决赛今晚如期上演，亚洲百米“一哥”苏炳添力压群雄夺冠，以破赛会纪录的方式将全运会男子百米项目从此带到了“炳秒时代”。最让人惊喜的，是本届全运会在男子百米赛道上呈现出百花齐放的“空前盛世”，小将们不断刷新个人最佳，并对名将、老将们发起了猛烈的冲击，8 位决赛选手全部跑进 10 秒 30。

示例 2

今天，教育部发布《关于进一步加强和改进普通高等学校艺术类专业考试招生工作的指导意见》。意见指出，到 2024 年，基本建立以统一高考为基础、省级专业考试为主体，依据高考文化

成绩、专业考试成绩，参考学生综合素质评价，分类考试、综合评价、多元录取的高校艺术类专业考试招生制度，基本形成促进公平、科学选才、监督有力的艺术人才选拔评价体系。

(三) 话题评述

示例 1

10月11日，2021年国家网络安全宣传周福建省活动开幕式在福州举行。今年活动树立网络安全“以人民为中心”的宗旨，主题为“网络安全为人民，网络安全靠人民”。请就此进行评述。

示例 2

广电总局网络视听节目管理负责同志提出：坚决抵制含有暴力血腥、低俗色情等不良情节和画面的动画片上网播出。请就此进行评述。

附件

古诗词篇目

- | | |
|---------------------|------|
| 1. 蒹葭 | 《诗经》 |
| 2. 关雎 | 《诗经》 |
| 3. 子衿 | 《诗经》 |
| 4. 静女 | 《诗经》 |
| 5. 无衣 | 《诗经》 |
| 6. 伯兮 | 《诗经》 |
| 7. 伐檀 | 《诗经》 |
| 8. 氓 | 《诗经》 |
| 9. 离骚 | 屈原 |
| 10. 九歌·国殇 | 屈原 |
| 11. 战城南 | 汉乐府 |
| 12. 江南 | 汉乐府 |
| 13. 陌上桑 | 汉乐府 |
| 14. 古歌 | 汉乐府 |
| 15. 十五从军征 | 汉乐府 |
| 16. 行行重行行（古诗十九首之一） | 佚名 |
| 17. 西北有高楼（古诗十九首之五） | 佚名 |
| 18. 涉江采芙蓉（古诗十九首之六） | 佚名 |
| 19. 明月皎夜光（古诗十九首之七） | 佚名 |
| 20. 庭中有奇树（古诗十九首之九） | 佚名 |
| 21. 迢迢牵牛星（古诗十九首之十） | 佚名 |
| 22. 明月何皎皎（古诗十九首之十九） | 佚名 |
| 23. 观沧海 | 曹操 |
| 24. 龟虽寿 | 曹操 |
| 25. 短歌行 | 曹操 |
| 26. 赠从弟（其二） | 刘桢 |
| 27. 别诗四首（其二） | 佚名 |
| 28. 咏怀八十二首（其一） | 阮籍 |
| 29. 咏怀八十二首（其七十一） | 阮籍 |
| 30. 咏史诗八首（其五） | 左思 |
| 31. 咏史诗八首（其六） | 左思 |
| 32. 归园田居（其一） | 陶渊明 |
| 33. 归园田居（其三） | 陶渊明 |
| 34. 饮酒（其五） | 陶渊明 |
| 35. 杂诗十二首（其二） | 陶渊明 |
| 36. 拟行路难（其四） | 鲍照 |
| 37. 拟行路难（其六） | 鲍照 |
| 38. 梅花落 | 鲍照 |
| 39. 晚登三山还望京邑 | 谢朓 |
| 40. 咏早梅 | 何逊 |

- | | |
|----------------|--------|
| 41. 入若耶溪 | 王 籍 |
| 42. 行舟值早雾 | 伏 挺 |
| 43. 晚出新亭 | 阴 铿 |
| 44. 木兰诗 | 《乐府诗集》 |
| 45. 晚渡黄河 | 骆宾王 |
| 46. 送杜少府之任蜀州 | 王 勃 |
| 47. 从军行 | 杨 炯 |
| 48. 十五夜观灯 | 卢照邻 |
| 49. 登幽州台歌 | 陈子昂 |
| 50. 正月十五夜 | 苏味道 |
| 51. 咏柳 | 贺知章 |
| 52. 望洞庭湖赠张丞相 | 孟浩然 |
| 53. 秋宵月下怀 | 孟浩然 |
| 54. 清明即事 | 孟浩然 |
| 55. 他乡七夕 | 孟浩然 |
| 56. 田家元日 | 孟浩然 |
| 57. 夏日南亭怀辛大 | 孟浩然 |
| 58. 芙蓉楼送辛渐 | 王昌龄 |
| 59. 从军行（其四） | 王昌龄 |
| 60. 终南山 | 王 维 |
| 61. 使至塞上 | 王 维 |
| 62. 送友人入蜀 | 李 白 |
| 63. 登金陵凤凰台 | 李 白 |
| 64. 秋浦歌（其一） | 李 白 |
| 65. 下泾县陵阳溪至涩滩 | 李 白 |
| 66. 金陵望汉江 | 李 白 |
| 67. 望庐山瀑布 | 李 白 |
| 68. 赠汪伦 | 李 白 |
| 69. 黄鹤楼送孟浩然之广陵 | 李 白 |
| 70. 望天门山 | 李 白 |
| 71. 次北固山下 | 王 湾 |
| 72. 新年作 | 刘长卿 |
| 73. 九日蓝田崔氏庄 | 杜 甫 |
| 74. 端午日赐衣 | 杜 甫 |
| 75. 春夜喜雨 | 杜 甫 |
| 76. 江村 | 杜 甫 |
| 77. 对雪 | 杜 甫 |
| 78. 闻官军收河南河北 | 杜 甫 |
| 79. 春望 | 杜 甫 |
| 80. 江南逢李龟年 | 杜 甫 |
| 81. 月夜 | 杜 甫 |
| 82. 登楼 | 杜 甫 |
| 83. 别房太尉墓 | 杜 甫 |
| 84. 宿江边阁 | 杜 甫 |

- | | |
|-------------------|-----|
| 85. 小寒食舟中作 | 杜 甫 |
| 86. 寒食 | 孟云卿 |
| 87. 枫桥夜泊 | 张 继 |
| 88. 过山农家 | 顾 况 |
| 89. 滁州西涧 | 韦应物 |
| 90. 题破山寺后禅院 | 常 建 |
| 91. 左迁至蓝关示侄孙湘 | 韩 愈 |
| 92. 秋思 | 张 籍 |
| 93. 海人谣 | 王 建 |
| 94. 十五夜望月 | 王 建 |
| 95. 和乐天《春词》 | 刘禹锡 |
| 96. 秋词 | 刘禹锡 |
| 97. 望洞庭 | 刘禹锡 |
| 98. 酬乐天扬州初逢席上见赠 | 刘禹锡 |
| 99. 清明夜 | 白居易 |
| 100. 寒食野望吟 | 白居易 |
| 101. 邯郸冬至夜思家 | 白居易 |
| 102. 采莲曲 | 白居易 |
| 103. 赋得古原草送别 | 白居易 |
| 104. 早梅 | 柳宗元 |
| 105. 菊花 | 元 稹 |
| 106. 采莲子（其二） | 皇甫松 |
| 107. 七夕 | 李 贺 |
| 108. 江南春 | 杜 牧 |
| 109. 山行 | 杜 牧 |
| 110. 赤壁 | 杜 牧 |
| 111. 九日齐山登高 | 杜 牧 |
| 112. 正月十五闻京有灯恨不得观 | 李商隐 |
| 113. 柳 | 李商隐 |
| 114. 嫦娥 | 李商隐 |
| 115. 夜雨寄北 | 李商隐 |
| 116. 陈后宫 | 李商隐 |
| 117. 杨柳枝（织锦机边莺语频） | 温庭筠 |
| 118. 望江南（梳洗罢） | 温庭筠 |
| 119. 山亭夏日 | 高 骈 |
| 120. 雪 | 罗 隐 |
| 121. 浣溪沙 | 韦 庄 |
| 122. 乞巧 | 林 杰 |
| 123. 梅花 | 崔道融 |
| 124. 九日登望仙台呈刘明府容 | 崔 曙 |
| 125. 竞渡诗 | 卢 肇 |
| 126. 端午日 | 殷尧藩 |
| 127. 蚕妇 | 杜荀鹤 |
| 128. 巴山道中除夜书怀 | 崔 涂 |

- | | |
|---------------------|-----|
| 129. 华下对菊 | 司空图 |
| 130. 摊破浣溪沙（手卷真珠上玉钩） | 李 璟 |
| 131. 浪淘沙令（帘外雨潺潺） | 李 煜 |
| 132. 虞美人（春花秋月何时了） | 李 煜 |
| 133. 诉衷情（永夜抛人何处去） | 顾 夐 |
| 134. 巫山一段云（古庙依青嶂） | 李 珣 |
| 135. 生查子（新月曲如眉） | 牛希济 |
| 136. 苏幕遮（碧云天） | 范仲淹 |
| 137. 渔家傲·秋思 | 范仲淹 |
| 138. 蝶恋花（庭院深深深几许） | 欧阳修 |
| 139. 生查子·元夕 | 欧阳修 |
| 140. 桂枝香·金陵怀古 | 王安石 |
| 141. 元日 | 王安石 |
| 142. 泊船瓜洲 | 王安石 |
| 143. 书湖阴先生壁二首 | 王安石 |
| 144. 登飞来峰 | 王安石 |
| 145. 饮湖上初晴后雨 | 苏 轼 |
| 146. 题西林壁 | 苏 轼 |
| 147. 念奴娇·赤壁怀古 | 苏 轼 |
| 148. 定风波（莫听穿林打叶声） | 苏 轼 |
| 149. 水调歌头（明月几时有） | 苏 轼 |
| 150. 浣溪沙·游蕲水清泉寺 | 苏 轼 |
| 151. 浣溪沙（簌簌衣巾落枣花） | 苏 轼 |
| 152. 江城子·密州出猎 | 苏 轼 |
| 153. 永遇乐·彭城夜宿燕子楼 | 苏 轼 |
| 154. 安公子（远岸收残雨） | 柳 永 |
| 155. 望海潮（东南形胜） | 柳 永 |
| 156. 蝶恋花（伫倚危楼风细细） | 柳 永 |
| 157. 定风波（自春来） | 柳 永 |
| 158. 雨霖铃（寒蝉凄切） | 柳 永 |
| 159. 浣溪沙（一曲新词酒一杯） | 晏 殊 |
| 160. 破阵子（燕子来时新社） | 晏 殊 |
| 161. 山亭柳·赠歌者 | 晏 殊 |
| 162. 登快阁 | 黄庭坚 |
| 163. 鹊桥仙（纤云弄巧） | 秦 观 |
| 164. 千秋岁（水边沙外） | 秦 观 |
| 165. 行香子（树绕村庄） | 秦 观 |
| 166. 声声慢（寻寻觅觅） | 李清照 |
| 167. 醉花阴（薄雾浓云愁永昼） | 李清照 |
| 168. 如梦令（常记溪亭日暮） | 李清照 |
| 169. 武陵春（风住尘香花已尽） | 李清照 |
| 170. 南歌子（天上星河转） | 李清照 |
| 171. 青玉案·元夕 | 辛弃疾 |
| 172. 西江月·遣兴 | 辛弃疾 |

- | | |
|---------------------|-----|
| 173. 水龙吟·登建康赏心亭 | 辛弃疾 |
| 174. 永遇乐·京口北固亭怀古 | 辛弃疾 |
| 175. 南乡子·登京口北固亭有怀 | 辛弃疾 |
| 176. 破阵子（醉里挑灯看剑） | 辛弃疾 |
| 177. 丑奴儿·书博山道中壁 | 辛弃疾 |
| 178. 贺新郎（甚矣吾衰矣） | 辛弃疾 |
| 179. 小池 | 杨万里 |
| 180. 晓出净慈寺送林子方 | 杨万里 |
| 181. 过松源晨炊漆公店 | 杨万里 |
| 182. 好事近（月未到诚斋） | 杨万里 |
| 183. 春日 | 朱熹 |
| 184. 观书有感（其一） | 朱熹 |
| 185. 游山西村 | 陆游 |
| 186. 书愤 | 陆游 |
| 187. 临安春雨初霁 | 陆游 |
| 188. 十一月四日风雨大作二首 | 陆游 |
| 189. 卜算子·咏梅 | 陆游 |
| 190. 满江红·写怀 | 岳飞 |
| 191. 点绛唇·感兴 | 王禹偁 |
| 192. 踏莎行·春暮 | 寇准 |
| 193. 玉楼春·春景 | 宋祁 |
| 194. 好事近（摇首出红尘） | 朱敦儒 |
| 195. 鹧鸪天·西都作 | 朱敦儒 |
| 196. 鲁山山行 | 梅尧臣 |
| 197. 登岳阳楼二首 | 陈与义 |
| 198. 减字木兰花·竞渡 | 黄裳 |
| 199. 盐角儿·亳社观梅 | 晁补之 |
| 200. 临江仙（未遇行藏谁肯信） | 侯蒙 |
| 201. 蝶恋花（春涨一篙添水面） | 范成大 |
| 202. 满庭芳·夏日溧水无想山作 | 周邦彦 |
| 203. 苏幕遮（燎沉香） | 周邦彦 |
| 204. 夜游宫（叶下斜阳照水） | 周邦彦 |
| 205. 玉楼春（桃溪不作从容住） | 周邦彦 |
| 206. 兰陵王·柳 | 周邦彦 |
| 207. 虞美人（疏篱曲径田家小） | 周邦彦 |
| 208. 西河·金陵怀古 | 周邦彦 |
| 209. 念奴娇·过洞庭 | 张孝祥 |
| 210. 天仙子（水调数声持酒听） | 张先 |
| 211. 蓦山溪·梅 | 曹组 |
| 212. 临江仙·暮春 | 赵长卿 |
| 213. 清平乐（候蛩凄断） | 张炎 |
| 214. 八声甘州（记玉关踏雪事清游） | 张炎 |
| 215. 唐多令·惜别 | 吴文英 |
| 216. 浣溪沙（门隔花深梦旧游） | 吴文英 |

- | | |
|--------------------|-----|
| 217. 谒金门（花过雨） | 李好古 |
| 218. 兰陵王·丙子送春 | 刘辰翁 |
| 219. 虞美人·听雨 | 蒋捷 |
| 220. 扬州慢（淮左名都） | 姜夔 |
| 221. 青玉案（年年社日停针线） | 黄公绍 |
| 222. 柳梢青·岳阳楼 | 戴复古 |
| 223. 唐多令（芦叶满汀洲） | 刘过 |
| 224. 水龙吟·春恨 | 陈亮 |
| 225. 风入松（一春长费买花钱） | 俞国宝 |
| 226. 霜天晓角·仪真江上夜泊 | 黄机 |
| 227. 卜算子（见也如何暮） | 石孝友 |
| 228. 过零丁洋 | 文天祥 |
| 229. 秋怀 | 元好问 |
| 230. 同儿辈赋未开海棠 | 元好问 |
| 231. 临江仙·自洛阳往孟津道中作 | 元好问 |
| 232. 摸鱼儿·雁丘词 | 元好问 |
| 233. 天净沙·秋思 | 马致远 |
| 234. 天净沙·秋 | 白朴 |
| 235. 天净沙·春 | 白朴 |
| 236. 山坡羊·潼关怀古 | 张养浩 |
| 237. 山坡羊·骊山怀古 | 张养浩 |
| 238. 朝天子·咏喇叭 | 王磐 |
| 239. 墨梅 | 王冕 |
| 240. 村舍 | 边元鼎 |
| 241. 湖下对雨有怀天渊老禅 | 戴良 |
| 242. 题龙阳县青草湖 | 唐珙 |
| 243. 折桂令·春情 | 徐再思 |
| 244. 水仙子·夜雨 | 徐再思 |
| 245. 卖花声·怀古 | 张可久 |
| 246. 望阙台 | 戚继光 |
| 247. 韬铃深处 | 戚继光 |
| 248. 马上作 | 戚继光 |
| 249. 石灰吟 | 于谦 |
| 250. 煤炭吟 | 于谦 |
| 251. 观书 | 于谦 |
| 252. 立春日感怀 | 于谦 |
| 253. 岳忠武王祠 | 于谦 |
| 254. 泛海 | 王守仁 |
| 255. 次韵陆金宪元日春晴 | 王守仁 |
| 256. 春雁 | 王恭 |
| 257. 临江仙（滚滚长江东逝水） | 杨慎 |
| 258. 鹧鸪天·元宵后独酌 | 杨慎 |
| 259. 一剪梅·咏柳 | 夏完淳 |
| 260. 别云间 | 夏完淳 |

- | | |
|-------------------|------|
| 261. 长相思（折花枝） | 俞彦 |
| 262. 中秋月（中秋月） | 徐有贞 |
| 263. 江宿 | 汤显祖 |
| 264. 念奴娇（天南地北） | 施耐庵 |
| 265. 五月十九日大雨 | 刘基 |
| 266. 一剪梅（雨打梨花深闭门） | 唐寅 |
| 267. 夜读 | 唐寅 |
| 268. 把酒对月歌 | 唐寅 |
| 269. 菊花 | 唐寅 |
| 270. 言志 | 唐寅 |
| 271. 画鸡 | 唐寅 |
| 272. 拜年 | 文徵明 |
| 273. 汴京元夕 | 李梦阳 |
| 274. 明日歌 | 文嘉 |
| 275. 今日歌 | 文嘉 |
| 276. 精卫 | 顾炎武 |
| 277. 题画 | 沈周 |
| 278. 渡易水 | 陈子龙 |
| 279. 咏梅九首 | 高启 |
| 280. 渔家 | 孙承宗 |
| 281. 塞上曲送元美 | 李攀龙 |
| 282. 墨竹图题诗 | 郑燮 |
| 283. 竹石 | 郑燮 |
| 284. 己亥杂诗 | 龚自珍 |
| 285. 夜坐二首 | 龚自珍 |
| 286. 村居 | 高鼎 |
| 287. 长相思（山一程） | 纳兰性德 |
| 288. 蝶恋花·出塞 | 纳兰性德 |
| 289. 采桑子·塞上咏雪花 | 纳兰性德 |
| 290. 浣溪沙（谁道飘零不可怜） | 纳兰性德 |
| 291. 杂感 | 黄景仁 |
| 292. 绮怀十六首（其十五） | 黄景仁 |
| 293. 江上望青山忆旧 | 王士禛 |
| 294. 题秋江独钓图 | 王士禛 |
| 295. 一字诗 | 陈沆 |
| 296. 新雷 | 张维屏 |
| 297. 夏日杂诗 | 陈文述 |
| 298. 论诗五首（其二） | 赵翼 |
| 299. 岁暮到家 | 蒋士铨 |
| 300. 赴戍登程口占示家人二首 | 林则徐 |
| 301. 狱中题壁 | 谭嗣同 |
| 302. 潼关 | 谭嗣同 |
| 303. 出塞 | 徐锡麟 |

V 美术与设计类

一、考试性质

美术与设计类专业统考是考生进入高校相关专业学习应当具备的基本技能和素质测试，旨在考查考生的造型能力、审美能力和艺术素养，其评价结果是高校相关专业招生录取的重要依据。

二、考试科目与分值

考试包括素描、色彩、速写（综合能力）三个科目。

三科总分为 300 分，其中素描 100 分、色彩 100 分、速写（综合能力）100 分。

三、考试目的、内容、形式与要求

（一）素描

考试目的：主要考查考生的基本造型能力，包括对构图、形体、结构、空间、透视、质感等方面知识的认识、理解和表达能力。

考试内容：人物头像、石膏像、静物。

考试形式：写生、根据图片资料模拟写生、默写。考试时间 180 分钟。

考试要求：

1. 考试用纸（四开或八开）由考场提供；黑色铅笔、黑色炭笔、画板、画架及相关绘画用具由考生自备；
2. 构图完整，形体准确，解剖、透视和比例关系正确；
3. 结构严谨，明暗层次合理，体积与空间表现准确；
4. 有深入的刻画能力，重点突出，画面整体感强；
5. 形象生动，富于艺术表现力。

（二）色彩

考试目的：主要考查考生对色彩的感受、理解和表现能力，包括把握色彩关系的能力、运用色彩塑造形体的能力和艺术表现力。

考试内容：人物头像、静物、风景。

考试形式：人物头像或静物色彩写生。根据文字描述或黑白图片进行色彩绘画。考试时间 180 分钟。

考试要求：

1. 考试用纸（四开或八开）由考场提供；水彩或水粉颜料、画板、画架及相关绘画用具由考生自备；
2. 构图完整，造型严谨；
3. 色调和谐，色彩关系合理；
4. 塑造充分，用笔生动，技法运用得当；
5. 富于艺术表现力。

（三）速写（综合能力）

考试目的：主要考查考生的美术史素养、美术鉴赏能力、形象组织能力、画面构成能力、生活观察能力和艺术想象能力。

考试内容：结合高中美术必修课《美术鉴赏》中的内容，根据命题进行创作。

考试形式：根据试卷所提供的素材，按要求完成命题创作。考试时间 120 分钟。

考试要求：

1. 考试用纸（八开）由考场提供；铅笔、炭笔、钢笔、签字笔、马克笔、蜡笔、彩色铅笔、水性绘画颜料、画板、画架及相

关绘画用具由考生自备；

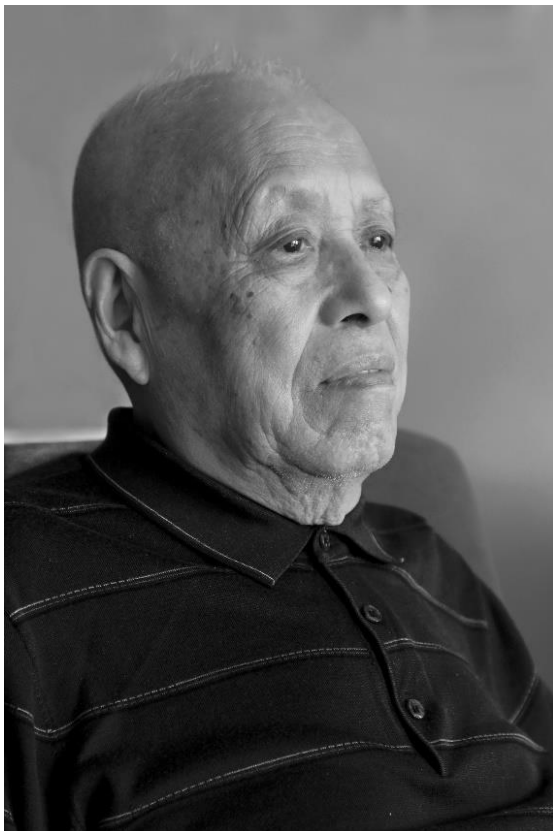
2. 准确应对命题要求，回应和解决命题所提出的问题；
3. 美术史知识点把握清晰，理解准确，艺术和人文素养扎实；
4. 构图和形象组织合理，造型生动，技法表现得当；
5. 体现生活观察能力和艺术想象力。

四、试题示例

(一) 素描

示例 1

根据照片模拟写生为头像素描。



示例 2

根据照片模拟写生为石膏像素描。



示例 3

根据一组静物图片（不锈钢咖啡壶一把，白色方形瓷盘一个，木汤勺一把，番茄、鸭梨、辣椒、土豆各一个，立方体原木木材一段，白色粗布一块，置于一块方形厚木板之上）模拟写生一幅素描静物画，作画内容须符合试题要求，不得改变画面中物品的位置、形状与数量。



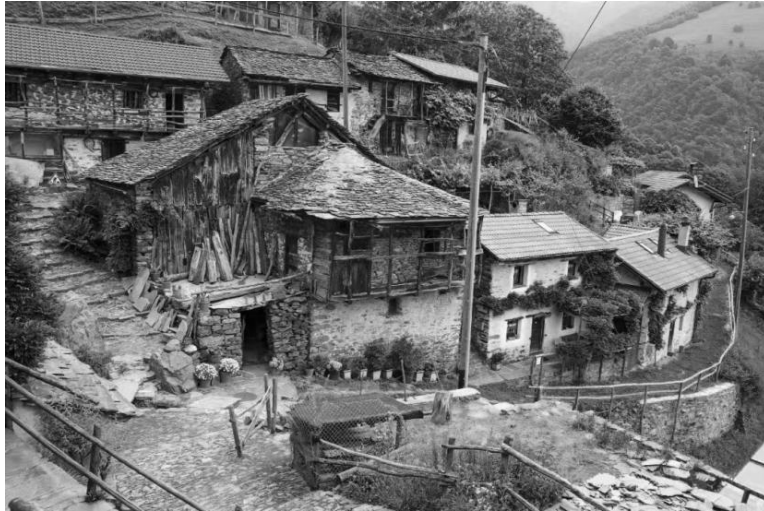
示例 4

将自己的非惯用手握成拳头，以之为写生对象画一幅素描。

(二) 色彩

示例 1

根据一张黑白风景照片，将其改画为一幅色彩风景写生。



示例 2

根据一组黑白静物图片（不锈钢水壶、装有浅色液体的透明玻璃高脚杯、苹果、梨、一串葡萄、剥开的橘子、白色瓷盘、水果刀）模拟写生一幅暖黄色调的色彩静物画，作画内容须符合试题要求，不得改变画面中物品的位置、形状、数量。



示例 3

根据一张黑白人物肖像照片，将其改画为一幅色彩人物肖像。



(三) 速写 (综合能力)

示例 1 《孙悟空大闹天官》

民间美术经常打破画面的时空限制来“讲故事”，反映劳动人民自己的生活。在民间艺人的笔下，不仅一年四季的花果可以齐聚在同一个画面中，甚至同一个人，同一件事情的前后场景也可以组合在一起。请参考民间剪纸艺术的构图法则、造型规律和风格特点，绘制一幅《孙悟空大闹天官》。

示例 2 《游春图》

《游春图》是隋朝画家展子虔创作的绘画作品，绢本、青绿设色，画上有宋徽宗题写的“展子虔游春图”六个字，现存北京故宫博物院绘画馆。描绘出明媚春光和游人在山水中纵情游乐的神态。各种花树点满山野，桃红柳绿，相映成趣。

请参考游春图的意境，默写绘制一幅作品，表现当代人在野

外游乐的场景，以人物表现为主（不少于三人），配以适当的山水景色。



示例 3 《公交站候车图》

中国画对物象的观察往往采取“以神遇而不以目视”的方式，不局限于真实物理现象的描绘，被称为“走马观花”“景随心移”。人物画则经常为了突出主体人物而不画背景，并机动地处置主次人物的比例。如《韩熙载夜宴图》就是其典型代表作。

请参考《韩熙载夜宴图》的构图法则和造型规律，画一幅横构图的《公交站候车图》，人物不少于 5 人，造型风格为具象绘画，艺术手法不限。





VI 书法类

一、考试性质

书法类专业统考是考生进入高校相关专业学习应当具备的基本素质和能力测试，旨在考查考生对中国传统书法的临摹能力和创作能力，其评价结果是高校相关专业招生录取的重要依据。

二、考试科目与分值

考试包括书法临摹、书法创作两个科目。

两科总分为 300 分，其中书法临摹 150 分、书法创作 150 分。

三、考试目的、内容与形式

（一）书法临摹

考试目的：主要考查考生对传统书法的理解与临摹能力。

考试内容：对照两种不同字体范本进行临摹。

考试形式：笔试；时间 90 分钟。

（二）书法创作

考试目的：主要考查考生对传统书法的理解与创作能力。

考试内容：

1. 以篆书完成命题创作；
2. 从楷书、隶书、行书中任选一种字体完成命题创作。

考试形式：笔试；时间 90 分钟。

四、考试要求

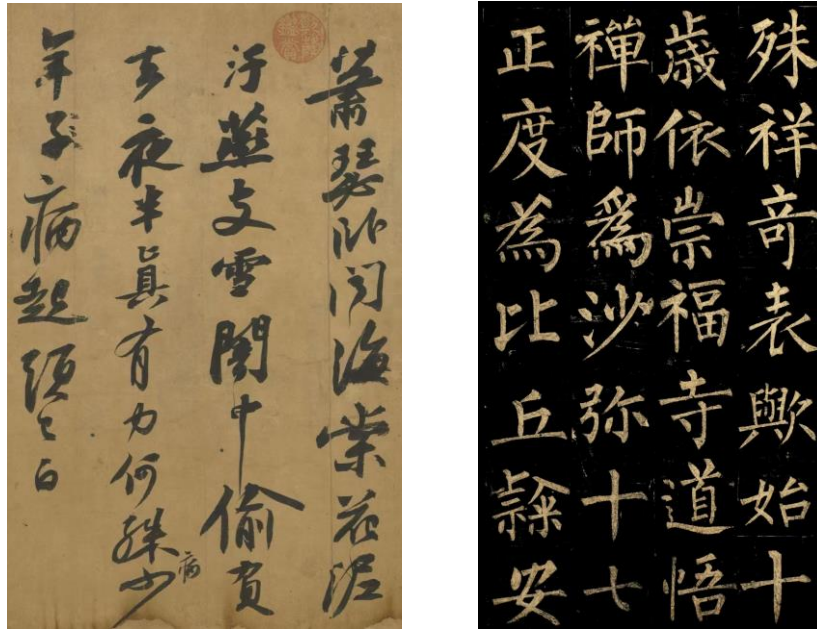
1. 考试用纸（四尺三开宣纸）由考场提供，毛笔、墨汁、砚台、毛毡等考试用具均由考生自备，禁止将纸张、书法工具带入考场；

2. 临摹和创作答卷不得落款与钤印，不得做标记、画界格。

五、试题示例

(一) 书法临摹

示例 对照范本完成两件临摹作品（每件作品 75 分）。



(二) 书法创作

示例

1. 篆书创作（75 分）

远看山有色
近听水无声
春去花还在
人来鸟不惊

2. 从楷书、隶书、行书中任选一种字体完成命题创作（75 分）

朝辞白帝彩云间
千里江陵一日还
两岸猿声啼不住
轻舟已过万重山